

報告編製說明

(一) 報告範圍

本報告的邊界範圍以「博泰車聯網科技(上海)股份有限公司」為主體，若無特殊說明，本報告的組織範圍涵蓋博泰車聯網科技(上海)股份有限公司及所屬企業。時間範圍涵蓋2025年1月1日至2025年12月31日。

(二) 報告稱謂說明

為便於表達和閱讀方便，在報告的表述中使用「博泰車聯」「博泰」「公司」「我們」為代稱。

(三) 編製依據

本報告參照香港聯交所發佈的《上市規則》附錄C2《環境、社會及管治報告守則》。

(四) 匯報原則

- 重要性：公司關注核心利益相關方的訴求，並分析運營活動對環境、社會和經濟活動造成的影響，以識別重大ESG事宜，並在年度環境、社會及管治報告中進行披露。
- 量化：本報告披露的數據均來自公司內部的正式文件、統計數據及有關公開信息。本報告在相關章節為關鍵績效提供計算標準和方法的說明。
- 平衡：公司遵循平衡性原則，不偏不倚地呈現博泰的ESG表現，避免可能會不恰當地影響利益相關方決策的表述方式。
- 一致性：公司遵循一致性原則，在報告中使用一致的統計方法，確保報告的信息具有可比性。

(五) 外部鑒證

我們已委託上海清杉為路科技有限公司(外部獨立審驗機構)對本報告進行審驗，以確保本報告中所提供的信息及數據準確無誤且符合報告標準。根據AA1000審驗標準第三版，確認報告涵蓋範圍和闡述的資料及數據均符合上述標準。獨立審驗聲明書載於本公司官網。

(六) 免責聲明

本報告部分聲明具有前瞻性，由於受外界可變因素的影響，事實的未來發展結果可能與該聲明不同，博泰車聯不承擔更新本報告中任何前瞻性聲明的義務。

ESG管治

董事會聲明

公司遵守香港聯交所上市監管的各項要求，建立了由董事會監督領導的ESG管治架構。董事會監督管理層開展ESG重要性議題評估，結合利益相關方的訴求和公司運營對環境、社會及經濟的影響對ESG議題的重要性進行排序，制定公司的ESG策略，不斷完善公司的ESG管理體系。

董事會審閱公司的年度環境、社會及管治報告，檢討公司年度的ESG工作進展和目標落實情況，指導管理層制定並調整ESG工作規劃，積極推動ESG理念與業務的融合發展，促進企業實現可持續發展。

ESG管治架構

博泰車聯理解公司肩負污染治理與資源保護、氣候變化應對、職業健康與安全、僱員權益保護、合規經營以及社會關懷等方面的責任。董事會將負責制定公司的總體ESG願景、目標及策略；每年審查公司的ESG政策以確保其有效性；培養遵循核心ESG價值觀及原則行事的文化；同時，董事會將負責全面監督及確定影響公司的環境、社會相關風險及機遇，指導管理層制定公司的環境、社會及管治政策、策略及目標。

我們的管理層負責制定本公司的ESG戰略、政策和報告，包括評估和管理與環境和氣候相關的風險，並由董事會進行監督。我們的管理層具體負責：(i)指定一名代表，負責確定各部門主管在ESG事務方面的責任和權力；(ii)批准我們的環境目標和員工培訓計劃；(iii)確保有足夠的資源用於建立、實施和維護環境管理系統；(iv)定期評估及降低我們的ESG風險；及(v)採取行動應對潛在的環境事故。

我們在業務層面建立了環境、健康與安全管理委員會(下稱「**EHS管委會**」)，負責制定公司的EHS決策、召開EHS管委會會議、研討及審定公司EHS管委會人員調整、職責修訂及制度建立等工作。

利益相關方溝通

我們高度重視與廣泛利益相關方開展溝通，為不同利益相關方設置了有效的溝通渠道。我們定期分析核心利益相關方關注的ESG議題和訴求，將核心利益相關方的意見視作公司未來提升ESG管治的重要參考，促進企業優化ESG決策，實現可持續發展。

核心利益相關方

期望和訴求

溝通與回應



股東及投資者

- 溝通與透明治理
- 合規與商業道德
- 有效的風險管理
- 可持續的發展戰略

- 定期報告
- 公司年度和季度業績說明會
- 股東會
- 投資者交流活動



政府及監管部門

- 依法納稅
- 合規經營
- 發展經濟

- 依法納稅
- 依法開展信息披露
- 接待領導訪問
- 日常管理
- 監督考察



客戶

- 產品與服務的質量
- 產品合規
- 研發創新
- 信息與數據安全

- 開展客戶關係管理
- 設立質量管理程序
- 設立信息安全管理制度
- 簽署保密協議



供應商

- 陽光採購
- 公平競爭
- 可持續的供應鏈建設

- 會議交流
- 設立商業道德管理制度
- 設立公平的供應商考核機制
- 依法履行合同



員工

- 員工權益與福利
- 公平晉升與培訓
- 職業健康與安全

- 職工代表大會
- 員工交流會
- 企業文化活動
- 職業健康與安全的培訓
- 公平的職業晉升機制

核心利益相關方

期望和訴求

溝通與回應



社區

- 支持地方經濟
- 社區投資

- 社區公益
- 本地僱傭與本地採購
- 新聞報道

ESG重大議題評估

我們根據《香港聯合交易所有限公司證券上市規則》附錄C2所載《環境、社會及管治報告守則》的要求建立了ESG重大議題的評估程序。公司定期根據ESG重要性議題的評估程序對ESG議題的重要性進行排序，在此基礎上制定並調整ESG策略，對潛在的環境、社會及管治風險進行有效管理。

我們的ESG重大議題分析流程如下：

- 步驟一 識別ESG議題
- 調研並分析汽車行業的市場趨勢，包括同業公司和上下游的動態。
 - 分析企業的財務績效，研判未來的經營戰略。
 - 從企業運營地的地理位置分析政策監管、氣候變化以及生態環境的影響。
 - 參考香港聯交所《香港聯合交易所有限公司證券上市規則》附錄C2所載《環境、社會及管治報告守則》的要求構建ESG議題清單。
 - 通過調研和各種溝通渠道收集內外部利益相關方關注的ESG議題。

- | | |
|---------------------|---|
| <p>步驟二 議題重要性的評估</p> | <ul style="list-style-type: none"> • 開展影響重要性評估，匯總分析核心利益相關方的ESG關切，評估的因素包括ESG議題造成影響的規模大小、影響的範圍大小和影響發生的概率。 • 開展財務重要性評估，分析ESG議題對財務績效的影響程度和發生的概率，財務績效包括運營支出、資本支出、融資成本、營業收入、市值和股價等財務指標。 • 結合影響重要性和財務重要性評估的結論，對ESG議題的重要性進行綜合排序。 |
| <p>步驟三 確認評估結果</p> | <ul style="list-style-type: none"> • 管理層確認並審核ESG重要性議題的分析結果。 • 董事會監督並審閱ESG議題的重要性排序，確定對公司可持續發展有重要影響的ESG議題。 |

2025年，公司在環境、社會及管治維度下識別出以下重要性ESG議題。

重要的環境議題

- 氣候變化
- 環境合規管理
- 污染治理與資源保護

重要的社會議題

- 職業健康與安全
- 僱員權益
- 產品質量管理
- 信息安全與客戶隱私保護
- 創新研發
- 知識產權保護

重要的管治議題

- 商業道德
- ESG管治

報告期內，我們通過環境、社會及管治領域的持續投入和積極實踐，取得了以下榮譽和認可，這些榮譽是對公司可持續發展的肯定，也激勵我們在未來承擔更多社會責任，積極支持社區發展和行業的低碳轉型，實現高質量發展。

2025年公司獲得的榮譽清單

上海市設計創新中心
上海製造業企業100強
長三角影響力品牌百強企業
上海硬核科技企業TOP100
上海新興產業企業100強
最具價值人工智能公司
福布斯中國家族辦公室投資價值企業
全球AI最具投資價值企業Top50
2025年福建省先進級智能工廠
CMMM智能製造成熟度三級
廈門市民營企業製造業50強



上海市設計創新中心



全球AI最具投資價值企業Top50



最具價值人工智能公司



福布斯中國家族辦公室投資價值企業



廈門市民營企業製造業50強

風險管理

公司高度重視企業的風險管理，我們根據監管要求制定了《風險管理制度》，構建了「三級」風險管理體系。

董事會持續監督公司的風險管理及內部監控系統，評估及釐定公司達成策略目標時所願意接納的風險性質及程度，確保每年至少檢討一次風險管理及內部監控系統的有效性。檢討內容包括管理層對風險管理及內部監控系統的設計、實施和監察情形，報告期內發生的重大監控失誤或監控弱項，以及針對監控失誤或監控弱項採取的整改情形，促成閉環管理，持續提升企業的風險管理水平。

博泰風險管理體系

• 第一道防線：業務部門

- 公司各有關部門和業務單位是風險管理的直接管理者，定期開展與自身業務相關的風險評估與自查工作，及時發現缺陷並改進，向公司內審內控部及時報告風險變化。

• 第二道防線：內審內控部

- 公司的內審內控部對各有關部門和業務單位的風險管理工作及其工作效果進行監督評價，對公司的關鍵業務環節進行內審，監督相關部門落實整改工作。

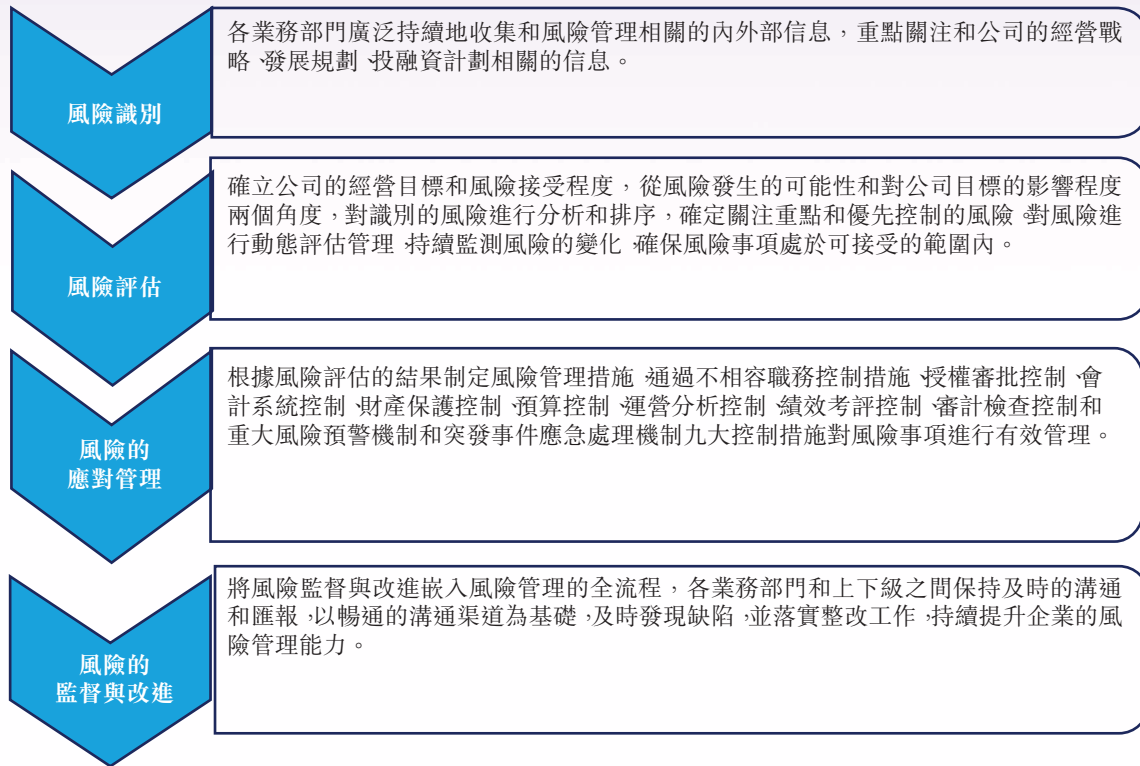
• 第三道防線：董事會審計委員會

- 董事會審計委員會研究風險管理及內部監控事宜的重要調查報告，與管理層討論風險管理及內部監控系統，確保管理層已履行職責建立有效的系統。

風險管理流程

為了有效實施風險管理的各項控制措施，我們構建了風險識別、評估、應對管理、監督與改進的閉環管理流程。董事會與管理層定期檢討風險管理流程的適用性，根據監管法規的要求和業務規劃的情形，對風險管理流程進行動態調整，持續強化公司的風險管理水平。

博泰風險管理流程



ESG風險管理

公司將環境、社會及管治風險納入企業的風險管理體系中，根據ESG重大議題評估程序評估企業潛在與實際的ESG風險，制定應對措施。我們定期檢討ESG風險清單的適用性，根據利益相關方的反饋與運營的實際情況，及時調整ESG風險的應對策略，確保ESG風險管理的有效性。

博泰於報告期內已識別以下ESG風險，並制定了應對措施：

ESG風險事項	潛在風險及影響	ESG風險應對措施
能源使用	公司的能源消耗主要來自電力，為了更好地節約能源，可能會面臨新設備與工藝的升級改造以及技術改革所帶來的成本增加的風險。	公司積極落實能源節約的各項措施，使用光伏等新能源，採取多樣的降本增效舉措，提高生產效率的同時，減少不必要的能源消耗。

ESG風險事項

潛在風險及影響

ESG風險應對措施

氣候變化

氣候變化是影響公司短中長期價值的一個重要因素，會給企業的運營造成急性或慢性的物理風險，可能導致資產貶值或重大損失。而公司在邁向低碳生產的過程中也面臨著技術、政策等方面的轉型風險，例如技術發展不成熟，給企業的低碳轉型造成挑戰，碳排放監管的政策趨嚴，給企業造成更高的合規成本。

博泰的董事會監督氣候變化事宜的管理策略，將氣候變化納入企業的風險管理體系中，指導管理層制定適應並減緩氣候變化的行動方案，在生產過程中持續改進能源管理效率，監測溫室氣體的排放，根據氣候變化的短中長期風險分析制定相應的減排目標。公司及時關注政策的更新，嚴格按照監管要求落實信息披露工作。

排放物管理

公司的排放物主要為廢氣和有害廢棄物。公司可能面臨污染物排放不合規而導致的處罰，包括警告、罰款、設立污染補救的期限、責令停止生產或使用的、責令重新安裝污染物預防及處理設施、對相關負責人採取行政行動或責令關閉該等實體。生產設施可能會被責令暫停生產以進行整改，從而可能產生額外成本。

公司嚴格遵循監管部門的法規要求、國家標準和行業標準，制定了廢氣和廢棄物的管理制度，定期監測排放物的各項指標，嚴格落實環境保護的各項工作，避免違規排放的風險。

環境合規管理

公司為遵循環保相關的法律法規及標準，會產生相關的生產運營成本，主要源自環保設備設施的購買及安裝、環境影響監測以及危險廢物處置。隨著中國有關環保的法規不斷發展，公司亦可能面臨違反環境合規要求而導致的處罰及罰款。

公司密切關注環境合規相關的各項法規要求，定期評估內部管理制度的適用性，及時修訂內部的環境管理制度，定期監測廢氣、一般廢棄物和危險廢棄物的排放指標，根據監測結果實施優化措施，持續降低環境違規的風險。

ESG風險事項

潛在風險及影響

ESG風險應對措施

職業健康與安全

公司的生產經營可能會讓員工面臨潛在的工傷風險，對員工的健康與安全造成潛在的負面影響。若發生安全生產事故，可能會讓企業面臨罰款等風險。

公司在生產運營中重視生產安全及職業健康，制定安全管理制度，開展安全隱患排查、危害源管理及風險評估。為保證此方法有效實行，公司已制定安全計劃及管理手冊，致力於為僱員提供安全及健康的工作環境，以盡可能減少安全事故的發生。針對職業病危害的風險，博泰設置職業病危害警示標識、安排職業病檢查、開展職業病防治工作，以降低職業病對員工造成的危害。

員工僱傭權利保護

公司的可持續發展離不開人才隊伍的支持，人員流失會給企業的競爭力及僱主形象造成負面影響，讓企業面臨創新不足，運營不穩定、知識資產流失的風險。同時，僱員糾紛事件可能會讓企業面臨監管處罰、經濟損失和聲譽受損的風險。

公司為員工提供平等的培訓和晉升機制以及具有競爭力的薪酬福利政策。我們重視與員工的交流，通過職工代表大會和員工交流會等多樣的渠道收集員工的反饋，讓員工參與公司管理，提升員工的歸屬感。博泰尊重與每位員工以勞動合同形式確立的合法勞動關係與權益，嚴格遵循法規要求，保障僱員的各項合法權益。

數據安全風險

數據安全對保護用戶權益至關重要，數據安全隱患和隱私洩露事件會導致企業面臨營收下降、聲譽受損等風險。信息安全的違規事件會讓企業面臨罰款等風險，數據安全風險的有效管控是企業運營的重要保障。

公司在經營活動中嚴格遵守《中華人民共和國網絡安全法》《中華人民共和國個人信息保護法》《汽車數據安全管理若干規定》《促進和規範數據跨境流動規定》等一系列網絡安全、數據隱私及保護相關的法律法規，在數據收集、存儲和使用各個環節上都設立了嚴格的內部政策和流程，致力於加強數據安全保護，有效規避數據安全風險，保護用戶隱私。

ESG風險事項

潛在風險及影響

ESG風險應對措施

知識產權保護

知識產權是公司開拓業務實現成長的基石，然而一些不可控的事件或因素可能會給博泰的知識產權帶來風險，使公司的競爭優勢受損。知識產權的違規事件或爭議訴訟可能導致企業面臨聲譽受損、蒙受經濟損失等風險。

公司實施了嚴格的內部程序，堅持遵守相關法律法規，保護公司的寶貴知識產權。公司與僱員簽訂保密僱傭協議、競業協議及知識產權所有權的條款。公司的法律部門、內部控制及合規部門在業務運營過程中，會認真審查合同條款，仔細檢查所有相關文件，包括與知識產權有關的授權、許可證及盡職調查相關的材料。

商業道德

博泰車聯對員工接受任何形式的賄賂採取零容忍政策。為了進一步規範公司的業務運營，促進所有員工廉潔自律，博泰在管理層的監督和批准下，制定了一系列反賄賂的政策體系。

我們在供應商管理方面落實反貪腐反賄賂的盡職調查程序，在入庫審核階段，要求供應商簽署《供應商誠信經營自律協議》，嚴格禁止供應商行賄受賄等行為，嚴格規範商務招待、禮品收受方面的管理，營造合規經營的良好商業環境。

同時，我們十分重視公司的合規運營，嚴格遵守環境保護、職業健康與安全、知識產權保護、數據安全與隱私保護等方面的各項法律法規。2025年，所有員工都接受了法律合規的培訓和反貪腐反賄賂的商業道德培訓。報告期內，公司沒有因貪腐賄賂發生訴訟事件，沒有產生任何罰款。

呵護環境

氣候變化應對管理

博泰車聯將氣候變化視為影響企業短中長期價值的核心議題，已在頂層治理、戰略規劃、風險管控與績效監測等多維度構建協同閉環的管理措施，將氣候風險與機遇自上而下融入決策流程，並通過動態評估與持續優化，確保在應對氣候挑戰的同時，實現業務韌性與可持續增長。

氣候變化應對治理

博泰已將氣候變化應對相關事宜全面嵌入董事會的可持續發展治理範疇，並與公司既有的ESG管理職能深度融合。基於政策分析、同業對標與外部專家意見，董事會定期審視宏觀法規與行業趨勢，識別出與博泰運營密切相關的氣候風險與機遇；與此同時，環境、健康與安全管理委員會(EHS管委會)以及相關業務部門承擔數據匯總與評估職責，確保各業務單元的環境與社會績效及時反饋至治理層。公司正在完善ESG治理架構，適時考慮將薪酬政策與氣候變化的相關指標形成掛鉤。

針對已識別的風險與機遇，公司採取「現狀審視 — 策略制定 — 風險管理 — 指標目標制定」四步閉環管理，包括基於內部能源效率改造的成本控制、低功耗座艙方案與綠色供應鏈合作等機遇制定舉措，形成從識別到執行再到監控的全流程、全覆蓋氣候變化應對機制。通過這一體系化的治理程序，博泰實現了氣候相關風險與機遇的自上而下監控與管理，不僅提升了決策的前瞻性，也為公司在低碳轉型道路上穩健前行提供了堅實保障。

氣候變化應對戰略

博泰將氣候變化視為影響公司短中長期價值的核心議題，既識別並評估物理與轉型風險對運營和財務的潛在影響，也著眼於低碳智能座艙、綠色供應鏈與數字化能源管理等機遇。公司在政策分析、行業對標及外部專家諮詢的基礎上，通過持續監控和定期回顧，不斷完善減緩與適應策略，確保業務發展與氣候目標同步推進。公司目前的業務與資產佈局較為分散，量化評估氣候相關風險或機遇的預期財務影響的不確定性及成本均較高，待相關能力具備時，將予以披露。

博泰氣候變化風險與機遇管理

風險類別	具體類型	風險描述	潛在影響	應對措施
物理風險	急性實體風險	颱風、強降水或洪澇導致生產基地及供應鏈中斷。	對運營的影響： 生產線停工、物流受阻，關鍵零部件交付延遲，交付能力下降。	<ul style="list-style-type: none"> 制定並演練極端天氣應急預案，包括《防台防汛、雷暴天氣應急預案》《地震專項應急預案》，加強隱患排查。
			預期財務影響： 資產損失、加速資產貶值、保險費用上漲。	<ul style="list-style-type: none"> 設置安全庫存和多個生產基地，尋找備用供應商。 加強廠區排水與防汛設施的定期維護。

風險類別	具體類型	風險描述	潛在影響	應對措施
	慢性實體風險	持續高溫、乾旱或氣候模式改變導致能源與水資源緊張。	<p>對運營的影響：製冷、取暖等運營成本上升；員工高溫作業增加職業健康與安全的風險。</p> <p>預期財務影響：運營成本上升。</p>	<ul style="list-style-type: none"> 推行能源管理的各項措施，通過節能舉措，減少浪費，積極引入新能源，保障能源供應的穩定性。 推行節水措施，提升水資源利用效率。
轉型風險	政策與法律風險	碳定價、碳交易或更嚴格的ESG/披露法規在國內外不斷加碼。	<p>對運營的影響：信息披露與合規負擔加重；產品需滿足更多低碳認證標準。</p> <p>預期財務影響：合規成本上升。</p>	<ul style="list-style-type: none"> 嚴格按照監管要求開展信息披露，根據客戶要求開展獨立的低碳認證。 關注碳市場的發展趨勢，在未來積極挖掘綠色能源機遇和碳資產的機遇。
	技術風險	不成熟的低碳技術可能影響汽車行業的低碳轉型，從而給企業的環保創新造成挑戰。	<p>對運營的影響：市場競爭力減弱；企業難以實現低碳轉型。</p> <p>預期財務影響：營收降低；研發需求不斷增長。</p>	<ul style="list-style-type: none"> 持續完善能源管理系統，積極開展減排工作，實現降本增效。 圍繞客戶的需求制定研發策略，為客戶提供更環保智能的座艙解決方案，支持汽車行業的綠色低碳轉型。

風險類別	具體類型	風險描述	潛在影響	應對措施
市場與聲譽風險	下游整車廠及終端對低碳、可持續產品需求提升，若披露不足或綠色能力不足可能影響合作關係。	<p>對運營的影響： 訂單減少；品牌形象受損；影響公司的業務拓展。</p> <p>預期財務影響： 營收減少；綠色品牌創建面臨挑戰。</p>	<ul style="list-style-type: none"> 不斷完善ESG披露，向利益相關方傳達在產品碳足跡減少及其他可持續發展方面的實踐與努力。 將循環經濟理念融入產品全生命週期，通過持續的創新研發協助客戶降低汽車全生命週期的碳足跡。 緊密洞察客戶需求，將市場需求納入產品研發，不斷提高解決方案市場匹配度。 	

機遇類別	機遇描述	潛在影響	應對措施
市場機遇	新能源及智能網聯汽車市場持續快速發展，對低碳、高智能化座艙系統需求攀升。	拓展核心OEM合作、提升市場份額與服務收入。	<ul style="list-style-type: none"> 深化與新能源車企合作並共建示範車隊。 利用全國多地研發中心與主要OEM深度協作，深化新能源汽車的市場拓展，提供更節能的智能座艙方案，助力提升整車能效與續航表現，幫助汽車行業實現低碳轉型。 積極推進綠色工廠的建設工作，用綠色品牌賦能企業的市場拓展，不斷提升企業的競爭力。

機遇類別	機遇描述	潛在影響	應對措施
資源使用效率	通過工藝與設備升級提升能源與水資源使用效率。	降低運營成本、提升生產效率、發展循環經濟。	<ul style="list-style-type: none"> 積極引入光伏等新能源，提升能源使用效率。 持續優化能耗指標，部署智慧能源管理的監測技術。 開展節能設備改造，如升級工頻空壓機為變頻空壓機。 挖掘包裝材料、原材料、廢棄物等資源的循環利用路徑，攜手上下游合作商建設循環經濟，探索互惠共贏的發展模式。
產品與服務機遇	基於雲平台和OTA能力，開發覆蓋全生命週期的綠色軟件與遠程OTA低碳優化服務。	帶來穩定的訂閱／服務收入、增強客戶黏性；創建綠色品牌，贏取國際市場或高端客戶的認可與信賴。	<ul style="list-style-type: none"> 啟動「雲端能耗優化」增值服務試點，通過OTA將節能算法下發至在售車型。 強化技術研發實力，持續推出滿足市場轉型需求的產品。
韌性提升機遇	完善跨區域工廠與數據中心的應急響應與備份機制。	降低颱風、洪澇等極端氣候事件下的停工與數據風險；減少資產和營收的損失。	<ul style="list-style-type: none"> 針對極端災害性氣候制備應急資源，定期開展防汛與應急演練，提升公司的應急管理能力。 將容災規劃深度融入氣候戰略。
能源來源多元化機遇	探索光伏、綠電採購及其他清潔能源替代方案。	降低化石能源依賴與成本波動風險；可享受政策補貼；探索綠電、碳匯、碳市場等機制所帶來的營收機遇。	<ul style="list-style-type: none"> 在廈門等核心工廠持續推進光伏鋪設項目，提高可再生能源使用量。 在未來的經營規劃中適當納入綠色電力，通過綠電交易捕捉能源多元化的潛在營收機遇。

風險管理

博泰車聯將氣候變化風險納入企業的整體風險管理體系，在董事會可持續發展治理架構和EHS管委會的統籌下，逐步建立適應性評估與響應機制。公司參考國際國內相關政策動態、行業趨勢及專家建議，推動各業務單元識別和關注氣候相關的物理與轉型風險，提升風險感知和管理能力。跨部門工作機制支持高層管理層獲取重要信息，協助研判潛在影響與應對方向。同時，公司持續關注政策走向(如碳監管、國際貿易規則調整)、技術演進和市場變化，探索綠色採購、低碳創新和韌性提升的可能路徑，助力核心業務在智能座艙與車聯網領域實現長期穩健發展，把握可持續轉型中的潛在機遇。

指標與目標

博泰車聯堅持以數據為基礎推動氣候相關績效管理，圍繞能源、廢棄物及溫室氣體排放等關鍵領域，逐步建立起監測與改進機制，提升環境管理的系統性和響應力。公司參考國際通行標準，已開展主要運營環節的排放核算工作，並探索拓展至價值鏈相關排放的可行路徑。同時，通過對能源、廢棄物等排放數據的定期梳理和分析，持續挖掘優化空間，增強環境績效透明度。

博泰支持中國的2035年自主貢獻目標，支持國家力爭在2030年實現碳達峰，努力在2060年實現碳中和的「雙碳」目標，為推動碳減排願景的逐步實現，公司目標於2026年將範圍一和範圍二溫室氣體排放強度減少2%。公司持續關注能源結構優化、資源循環利用與工藝改進等方向，積極探索減碳潛力。根據業務發展節奏與外部條件，公司將適時調整目標設定和推進策略。在內部治理方面，建立覆蓋全公司的追蹤與反饋機制，定期向管理層匯報進展，確保環境管理與企業可持續發展相輔相成。

在博泰車聯的生產運營活動中，電能消耗是公司產生溫室氣體的主要來源，博泰將充分利用信息化管理手段進一步提升電能消耗的管理水平，用好每一度電。此外，博泰將通過標準化巡檢、設備週期性維護等管理手段，提高設備運行效率，減少設備無用功消耗，避免設備空轉，降低能源消耗。

2023年至2025年，公司的溫室氣體排放情況如下，博泰車聯處於全面排查溫室氣體排放的進程中，鑒於公司在生產活動中的溫室氣體排放主要來源是工廠中使用的外購電力，優先統計了生產側的範圍一和範圍二的排放情況，計劃逐步擴大並完善範圍三的碳排放統計並以此為依據制定可行的低碳轉型路徑。

指標	單位	2023年度	2024年度	2025年度
範圍一排放總量	噸二氧化碳當量	8.92	14.78	6.34
化石燃料燃燒	噸二氧化碳當量	8.86	14.52	6.33
車輛使用產生甲烷和氧化亞氮	噸二氧化碳當量	0.07	0.26	0.02
二氧化碳排放				
範圍二排放總量	噸二氧化碳當量	2,394.30	3,513.62	4,966.62
電力排放	噸二氧化碳當量	2,394.30	3,513.62	4,966.62
範圍一和範圍二排放總量	噸二氧化碳當量	2,403.22	3,528.40	4,972.97

註：因四捨五入保留兩位小數，各分項加總與披露的合計數可能存在微小差異，以合計數為準。公司的廈門工廠在2024年完成擴建，柳州工廠在2025年啟動生產，故溫室氣體排放總量有所增長。公司的溫室氣體排放的計算方法和排放因子參考了以下標準：

1. 溫室氣體核算體系(Greenhouse Gas Protocol)：企業核算與報告標準(2004)
2. 電子設備製造企業溫室氣體排放核算方法與報告指南(試行)
3. ISO 14064-1：2018組織層次上對溫室氣體排放和消除的量化和報告的規範及指南
4. 陸上交通運輸企業溫室氣體排放核算方法與報告指南(試行)
5. 國家生態環境部發佈的《2021年電力二氧化碳排放因子》《2022年電力二氧化碳排放因子》《2023年電力二氧化碳排放因子》
6. 香港聯交所附錄C2《環境、社會及管治報告守則》

環境可持續性

博泰車聯深刻認同守護地球的重要意義，作為一家營利性科技企業，堅持以可持續發展為導向，平衡商業成功與環境、社會的長期福祉，全面響應碳達峰、碳中和政策。為此，我們制定了《三廢及噪聲管理規定》《EHS培訓管理規定》等管理制度。EHS管理委員積極支持各部門，依據ISO 14001環境管理體系及ISO 45001職業健康安全管理体系的標準，建立並完善相應的管理體系，指導各業務部門落實環境污染防治的相關工作，為僱員提供公司環保政策的培訓，加強並提升僱員環境保護意識。

目前，公司的核心生產基地——廈門工廠已經取得了ISO 14001及ISO 45001管理體系的認證。公司的各生產基地積極開展節能降耗改造，部分生產車間導入光伏用電；工頻空壓機升級為變頻空壓機，每月可節能1.5萬度電能。



ISO14001環境管理體系認證

除遵守法定要求外，公司致力於不斷加強其環境及能源管理體系，並改善公司的環保措施及能源使用效率。博泰密切監察多項指標，按照《環境、健康和安全管理與測量程序》執行環境監測的各項措施，按照《環安衛檢查及隱患整改管理規定》定期開展環境稽核，持續降低生產及營運過程中的環境風險，並採取措施減少資源消耗和廢棄物產生。

博泰提倡綠色辦公，節約用水，節省辦公用紙的消耗，致力於在環境可持續發展與業務增長之間取得平衡。

報告期內，公司在環境方面沒有發生重大事故，且沒有發生環境違規事件亦無罰款事宜。

污染治理與資源保護

博泰車聯高度重視環境保護，承諾減少空氣污染、減少水資源消耗、減少能源消耗，並降低碳排放。

廢氣排放

鑒於公司的業務性質，博泰並不產生大量的廢氣、重度污染物或廢棄物，我們的主要廢氣種類是非甲烷總烴。公司嚴格遵循《大氣污染物綜合排放標準GB 16297-1996》《廈門市大氣污染物排放標準DB 35/323-2018》等標準落實廢氣的排放管理工作，我們制定了《廢氣處理塔操作保養作業指導書》，定期巡視廢氣處理的設施和設備，保障廢氣處理設施的正常運行。公司始終堅持持續優化產品生產工藝，減少生產過程中的尾氣排放，加強對廢氣的吸收。

公司亦聘請第三方機構，對各公司生產區域的環境進行監測。我們的廈門工廠在2024年完成擴建，柳州工廠在2025年啟動生產，故非甲烷總烴的排放量增長比較顯著。

2023年至2025年，博泰的廢氣排放指標如下：

排放物	單位	2023年度	2024年度	2025年度
非甲烷總烴	噸	0.37	0.14	0.35

能源消耗

博泰車聯承諾節約能源，響應綠色生產和低碳辦公的倡議。我們取得了ISO 50001能源管理體系認證，遵循《中華人民共和國節約能源法》《中華人民共和國能源法》等法規要求，制定了內部的能源管理制度。我們在運營中逐步推廣新能源的應用，積極開展節能降耗的改造，在平日辦公活動中增加電動車輛的使用，踐行低碳節能的生活方式。

2023年至2025年，博泰的電力消耗情況如下：

能源種類	單位	2023年度	2024年度	2025年度
外購電力消耗量	千瓦時	4,300,099.00	7,364,135.20	11,734,371.25

註：公司的能源使用統計範圍僅涵蓋公司核心生產運營活動，我們的廈門工廠在2024年完成擴建，柳州工廠在2025年啟動生產，故電力消耗持續增長。

廢棄物處理

博泰車聯將持續規範固體廢物管理及綜合利用和有害廢棄物的無害化處置，保障清潔生產和可持續發展。我們編製了《固體廢棄物清單》，將廢棄物按照一般固體廢棄物、危險廢棄物、生活垃圾和廢棄電器電子產品進行分類管理，並為每一種固體廢棄物設置不同的分類標識。其中生活垃圾由人事行政部委託有專業資質的環衛公司進行合規處置，廢棄電器電子產品由行政部和信息服務部委託有處理廢棄電器電子產品資質的機構進行合規處置。

在一般固體廢棄物的管理方面，我們將生產運營中的一般固體廢棄物按照可回收廢棄物和其他廢棄物進行分類，設置一般固體廢棄物的臨時存放倉庫，建立一般固體廢棄物的管理台賬，委託有資質的第三方對一般固體廢棄物進行轉移和處置。

在危險廢棄物的處置方面，公司根據危險廢棄物的種類設置了對應的專用危險廢物收集桶和臨時儲存倉庫，在危險廢棄物的轉移和臨時存放過程中都落實了防洩漏和防水的措施。我們制定了《危險廢物產生環節記錄表》和《危險廢物儲存環節記錄表》對危險廢棄物的入庫和轉移進行記錄和追蹤，確保危險廢棄物處理的合規性。公司亦將加強在線監測設施的日常運維管理，做到達標排放，減少有害廢棄物排放。

2023年至2025年，博泰的有害廢棄物產生情況如下：

指標	單位	2023年度	2024年度	2025年度
有害廢棄物	噸	6.84	25.42	33.54

註：公司的有害廢棄物主要包括生產過程中產生的廢電路板、沾化廢棄物、廢活性炭、廢有機溶劑與含有機溶劑廢物、有機樹脂類廢物電路板的切割粉末和油/水、煙/水混合物或乳化液-廢切削液等。

水資源管理

博泰車聯的用水大部分來源於自來水的使用，且主要是生活用水，我們的生產環節不涉及大量用水。公司會持續採取一系列措施，促進生產環節的水資源循環利用。

在廢水排放管理方面，我們遵守相關法規要求落實廢水排放的管理工作，我們的廈門工廠在生產過程中不產生工業廢水，今後我們會持續提升水資源管理的效率，持續減少廢水的產生。

2023年至2025年，博泰的用水情況如下：

用水	單位	2023年度	2024年度	2025年度
自來水	噸	10,703.00	19,941.00	46,454.00

註：公司水資源消耗主要源於辦公及員工生活用水，統計範疇僅涵蓋公司核心生產運營活動。2024年，廈門工廠完成擴建。2025年，柳州工廠啟動生產，故用水量有顯著增長。

社會責任實踐

博泰車聯深知肩負的社會責任與使命，在僱員管理、安全生產與職業健康、供應商ESG管理及隱私保護等方面持續實踐承諾，追求商業成功與社會責任的「雙贏」。公司致力於提供優質服務、積極參與行業合作與社區建設，為社會的繁榮進步貢獻力量。

僱員管理及勞工準則

公司嚴格遵守《中華人民共和國勞動法》《中華人民共和國就業促進法》等法律規定，並相應制定了《員工招聘管理》《人力資源管理制度》等制度，公開平等地面向內外部進行招聘，開展應聘者資格審核程序(包括年齡、學歷、專業、工作經驗、獎懲情況等方面)。公司禁止僱傭童工及強制勞動，與員工簽訂勞動合同，嚴格按照標準工時制度安排工作時間，並每月按時為員工繳納醫療、工傷、生育等社會保險。

公司制定並實施《員工多元化政策》，將多元與包容確立為核心價值理念，致力於營造尊重個體差異、保障員工尊嚴的工作環境。公司在招聘、培訓與發展、薪酬管理及晉升機會等方面堅持平等原則，積極推動性別平等與多元化建設，保持員工在性別、年齡、文化及教育背景、技能與經驗等方面的合理結構，並維持適當的女性員工比例。公司在年度企業管治報告中披露員工多元化相關情況，並由提名委員會每年對政策執行成效及目標達成進度進行檢討與監督，必要時提出修訂建議並提請董事會審議批准，以確保多元化政策持續有效落實。

博泰車聯一直秉持以人為本的用人理念，尊重並珍視每一位員工，努力為僱員創造多元、平等和包容的工作氛圍。近年來，公司廣泛吸納人才，打造人才梯隊，為僱員建立完善的職業發展通道。於2023年、2024年以及2025年，公司的員工總人數分別為1,695人、2,155人以及2,119人，其中，按員工類型和性別劃分的僱員總數如下：

類別	單位	2023年度	2024年度	2025年度
僱員總數	人	1,695	2,155	2,119
按就業類型劃分的僱員總數	全職	1,682	2,145	2,115
	兼職	13	10	4
按性別劃分的僱員總數	男	1,024	1,342	1,358
	女	671	813	761

註1 員工總數為年末人數。

註2 員工情況含全職、退休返聘人員和兼職員工，不含實習生。

安全生產與職業健康

博泰車聯非常重視營造員工的健康與安全，並為僱員提供安全至上的工作環境。為此，公司制定了一系列旨在守護員工職業健康，為企業經營創造安全的環境的規則、標準操作程序及措施。公司建立了一系列安全生產管理制度，為安全管理提供製度保障，該等措施涵蓋多個方面，包括實施嚴格的安全準則，細緻地列出潛在的危險和適當的應對策略，以及工作場所衛生標準。

為貫徹落實《中華人民共和國安全生產法》《中華人民共和國職業病防治法》《中華人民共和國環境保護法》《中華人民共和國消防法》等相關法律法規及監管要求，公司制定並實施《環安衛責任制及規章制度》，系統明確各級人員在安全、消防、環保及職業衛生方面的職責分工，切實保障員工在生產經營過程中的安全與健康。公司的EHS管委會持續更新有關勞工及生產安全的管理制度，並關注環境相關的法律法規及行業要求的變化。

公司設立安全生產委員會作為安全生產(暨環境、安全、健康，以下簡稱EHS)的組織領導機構。公司總經理為安全生產第一責任人，任安全生產委員會主任，負責博泰的安全事務的全面工作；環安部任執行幹事，具體負責安全事務的日常管理工作；各部門負責人任安全生產委員會成員，負責落實執行本部門安全生產事項。公司設立環安部為安全管理專職機構並配備專職安全管理人員；各部門設立兼職環安幹事(安全員)，負責監督、檢查、上報安全事項。安全委員會每季度召開一次安全專題例會，分析安全生產動態、及時解決安全生產中存在的問題。

公司制定了《EHS培訓管理規定》，要求所有新員工接受嚴格的安全培訓課程，並建立了三級安全教育培訓體系，新員工進入公司都必須進行公司級(一級)、部門級(二級)、班組級(三級)的三級安全教育，並填寫《三級安全教育卡》，以確保新員工全面了解博泰運營所特有的安全協議和程序。環安部每年制定EHS年度培訓計劃表，組織安全、消防、職業衛生及環保知識培訓班，開展對員工的安全、消防、職業衛生及環保知識教育。各部門根據環安部的專項培訓對員工經常性地進行有關安全意識、崗位操作規程和遵章守紀教育，增強員工的安全意識提高其安全操作技能。同時，公司還針對承攬商進行安全教育，承攬商主辦單位根據承攬商入廠作業時間預約培訓時間，由環安部組織。承攬商安全培訓由環安部負責制定教材及授課，培訓結束後，需進行考核。潔淨室注意事項由生產部組織進行。此外，為遵守相關法律法規，公司的人力資源部門積極主動與法律顧問密切合作，密切關注事態發展，並在必要時調整政策，從而確保公司在工作場所安全方面始終遵守法定要求和最佳實踐。

博泰車聯安全培訓三級體系

公司級(一級教育):由公司人事行政組織,環安部負責進行安全教育。受訓人員經考核合格後方能分配至部門;未通過考核一次補考機會;補考仍未通過者由人事行政勸退。考核由環安部統一出綜合試卷,考核完畢,《三級安全教育卡》隨員工流轉至部門。

- 該單位安全生產情況及安全生產基本知識;
- 該單位安全生產規章制度和勞動紀律;
- 從業人員安全生產權利和義務;
- 事故應急救援、事故應急預案演練及防範措施等內容;
- 消防器材識別及使用;
- 公司環保政策及環境保護意識培訓;
- 企業內設置的各種警告標誌和信號裝置;有關事故案例等;
- 其他培訓內容。

部門/車間級(二級教育):由所在部門組織並由部門進行安全教育。受訓人員經考核合格後方能分配至班組;未通過考核一次補考機會;補考仍未通過者由人事行政部門重新安排合適的部門。考核完畢,《三級安全教育卡》隨員工流轉至班組。

- 該部門工作環境及危害因素;
- 所從事工種可能遭受的職業傷害和傷亡事故;
- 所從事工種的安全職責、操作技能及強制性標準;
- 自救互救、急救方法、疏散和現場緊急情況的處理;
- 安全設備設施、個人防護用品的使用和維護;
- 該部門安全生產狀況及規章制度;
- 預防事故和職業危害的措施及應注意的安全事項;
- 該部門曾經發生過的重大工傷事故、應汲取的經驗教訓和預防措施;
- 其他需要培訓的內容。

班組／崗位級(三級教育): 由班組進行培訓; 通過考核後准許上崗; 未通過考核一次補考機會; 補考未通過返給部門重新安排合適的崗位。培訓人員及受訓人員在《三級安全教育卡》簽名確認。班組／部門將《三級安全教育卡》歸檔。

- 該班組生產特點、作業環境、危險源部位、設備狀況及安全注意事項;
- 該崗位安全操作規程和崗位職責;
- 該崗位個人勞動防護用品佩戴要求及正確使用須知;
- 該崗位曾經發生過的工傷事故、應汲取的經驗教訓和預防措施;
- 崗位之間工作銜接配合的安全與職業衛生事項;
- 該崗位廢棄物分類及處置流程;
- 其他需要培訓內容。

在職業病風險控制方面，公司制定了《職業衛生管理規定》，職業衛生工作領導小組組長為總經理擔任，組員各部門負責人組成。根據公司的組織架構設置，環安部為職業衛生管理機構，並配備環安人員為專職職業衛生管理人員；各部門指定的兼職安全員為兼職職業衛生管理人員。職業衛生工作領導小組全面負責、領導博泰的職業衛生工作，由環安部負責制定具體的各項規定和規劃組織實施，各部門負責具體落實的形式，工會進行勞動等監督。

截至目前，公司未曾在勞工及生產安全等方面收到重大的政府部門或其他相關機構的投訴、監控、調查、警告或處罰。2025年亦無因工死亡的事務。

員工培訓與發展

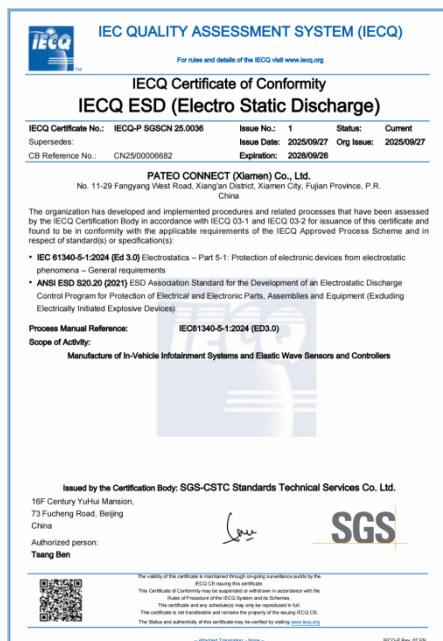
博泰車聯亦積極為員工提供學習和培訓機會，建立完備的培訓組織體系，實行新員工培訓、專業能力培訓、領導力培訓等課程。公司致力於維護平等、多元、包容的工作環境，堅持非歧視原則，貫徹平等僱傭的方針，承諾在員工聘用、晉升、解聘等過程中不因性別、地域、國籍、宗教、年齡、懷孕或婚姻狀況、殘障等產生任何歧視。博泰尊重員工權益，打造平等且多元的就業環境，並切實保障少數民族的權益，鼓勵女性員工在崗位上發揮影響力。

公司為員工開設了線上培訓平台，平等地向所有員工提供了多樣的培訓課程，覆蓋市場銷售、人事行政、生產管理、財務管理、倉儲物流、質量管理、環境、健康與安全的管理等所有崗位，培訓內容包括職業技能、領導力培訓、戰略管理、自我提升等課程模塊。2025年，我們為普通員工、中級管理層和高級管理層分別開展了培訓活動，平均培訓時間分別為9.91小時、10.92小時和10.07小時。男性員工與女性員工的平均時間基本相同，分別是9.35小時和9.50小時。

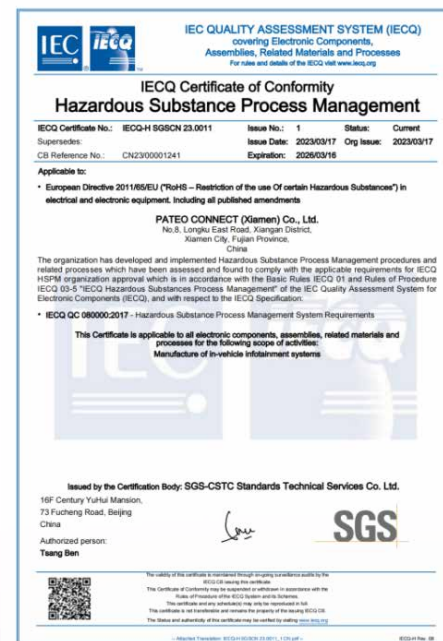
此外，我們通過員工交流會、員工代表大會等形式了解員工的需求，結合行業的發展趨勢，及時調整員工培訓的內容，支持員工的個人成長，促進員工與企業的共同進步。

產品質量管理

我們以「質量是生命，創新是根本」為質量方針，嚴格遵守《中華人民共和國產品質量法》等運營所在地的法律法規和行業標準的要求，制定了嚴格的質量管理體系。我們通過《質量手冊》《質量體系審核程序》《產品製造工藝開發控制程序》《ESD防護管理及技術規範》《產品安全管理程序》《有害物質管理手冊》《管理評審程序》等內部制度有序地開展質量管理工作，為客戶提供安全智能的產品和服務。憑借完善的管理制度和持續的改進提升，我們已經取得了ISO9001、QC080000、ANSI. ESDS. 20.20和IATF16949認證。



ESD認證



QC080000認證



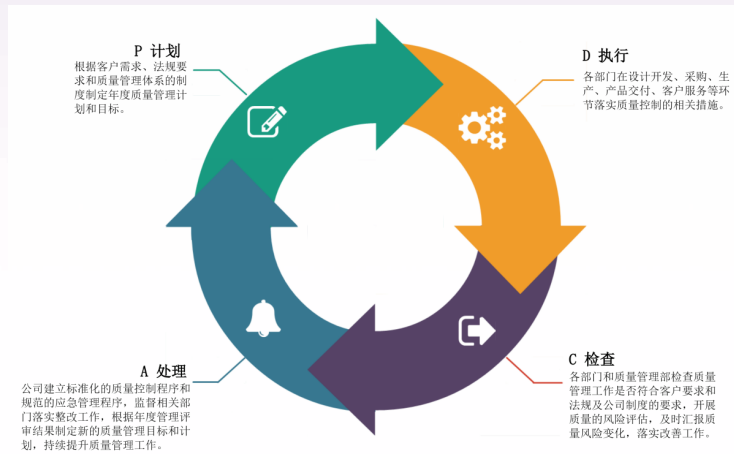
IATF16949認證



ISO9001認證

公司總經理負責建立、實施並持續改進質量管理體系，制定質量管理方針，為各職能部門拆分質量目標和過程指標。我們已經建立了覆蓋各種車載信息娛樂系統實現的顧客導向過程、管理過程和支持過程的全流程質量管理體系。公司以客戶需求和法規要求為焦點，以過程方法為主線，結合PDCA循環以及風險預防的理念將質量責任和目標從管理層分解到各部門、各班組和個人。總經理通過年度的管理評審修訂年度的質量管理目標和計劃，促進公司不斷精進質量管理。

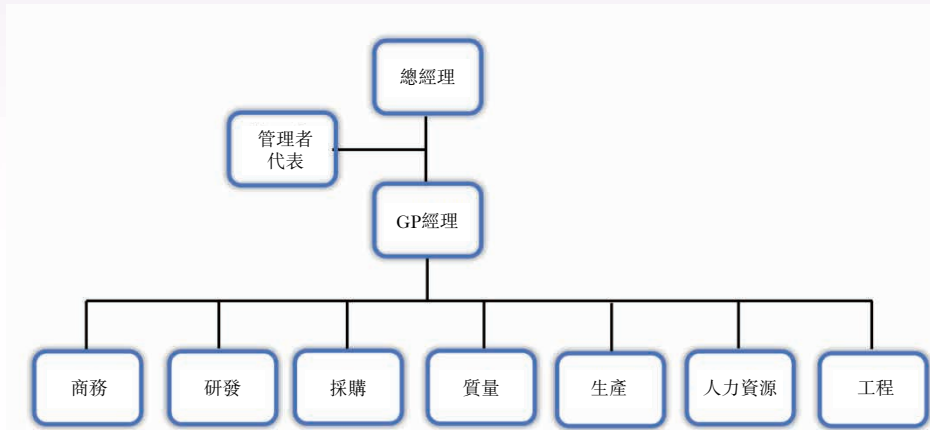
質量管理的PDCA循環流程圖



我們根據產品的特性，針對靜電防護制定了《ESD防護管理及技術規範》，旨在減少或消除靜電放電對電子產品的損傷，保證產品質量。我們為作業人員配備符合防靜電技術要求的工作服和防靜電鞋，在工作區域設置防靜電地面、防靜電席、防靜電台墊、防靜電貨架等設施，並根據《ESD防護設施日常檢測指導書》《防靜電設施及防靜電用品合格性檢驗規範》《人體防靜電用品使用及進入EPA前檢測規範》等內部制度要求，對防靜電用品和設施進行合格性管控，在採購前的樣品確認和入庫前這兩個關鍵節點實施檢查，日常監測工作環境的濕度，及時處理異常情況，確保防靜電措施的有效性。此外，我們每年為相關崗位的工作人員開展防靜電的技術培訓，培訓內容包括敏感器件辨認、防靜電措施的操作規範等內容，持續提升員工的技術能力和管理能力。

同時，我們高度重視產品的安全和客戶的健康與安全，以「綠色安全、清潔高效、低碳循環」為綠色產品的理念，制定並實施《有害物質管理控制程序》，設置了以總經理為最高領導人的管理架構，將有害物質管理的責任融入商務、研發、採購、質量、生產、工程、人力資源等部門的日常工作中。

公司的有害物質管理架構



公司在產品的研發階段開展有害物質的評審，實施有害物質的替代計劃，從源頭降低有害物質的危
害。在採購環節，我們根據《有害物質進料檢驗規範》對原輔料進行檢驗和試驗，在生產過程中開展
工藝分析，對存在有害物質或摻雜有害物質可能性的過程採取預防措施，並為產品編製唯一編號，
便於溯源管理。質量管理部門負責有害物質的測量分析，針對生產過程的關鍵環節設置檢查點，對
成品進行實驗和檢驗，檢驗合格的產品才能進入交付環節。

在採購、生產過程和成品檢驗環節中發現的不合格品都嚴格按照《不合格品控制程序》進行處理，質
量管理部門按照不合格事實的類別出具「要求改善通知單」並確定責任部門，責任部門負責分析不合
格品的原因，評價避免再次發生的措施需求，必要時，採取糾正措施，並由專職人員跟蹤、評價、記
錄糾正措施的落實情況，形成閉環管理。公司每年開展有害物質管理體系的內審，制定改進計劃，
確立降低有害物質負面影響的管理目標，確保有害物質管理體系的有效性。

2025年，公司未發生產品質量的重大違規事件，沒有產生任何罰金。

優質服務

我們堅持客戶至上的理念，以洞察Insight，創新Innovation，整合Integration的3I基因，持續為客戶提
供極質，極致，極智的產品與服務。我們建立了《客退品處理程序》《客戶抱怨管理程序》《顧客滿意度
調查程序》等制度，及時響應客戶的投訴和反饋，圍繞客戶的需求及時改善產品質量和服務方式。

公司每年開展客戶滿意度調查，商務部向客戶發放《顧客滿意度調查問卷》，以問卷的形式調研客戶的需求和滿意度，將客戶滿意度分析的結論作為年度質量管理評審的重要參考之一，以客戶投訴率、客戶滿意度、客戶反饋的建議、銷售情況等數據為基礎，分析產品質量和客戶服務的改進空間，制定優化方案，持續提升服務質量。

公司憑借優質的客戶服務和嚴格的質量管理，斬獲了榮膺東風奕派「最佳合作夥伴獎」，在嵐圖合作夥伴大會上榮獲「卓越保供夥伴」「供應商質量優秀業務夥伴」等認可。



東風奕派「最佳合作夥伴獎」嵐圖「卓越保供夥伴」和「供應商質量優秀業務夥伴」

供應商ESG管理

公司建立了規範、透明的供應商開發與准入管理流程。供應商開發由需求部門發起申請，策略採購部門負責統籌供應商基礎信息的收集與初步資質評估，並形成《供應商能力調查表》。在完成資料預審後，組織SQE、策略採購、研發及財務等相關職能部門開展聯合現場審核，從質量管理體系、有害物質管控能力及財務風險等多個維度進行綜合評估。審核通過後，由策略採購部門在OA系統中發起准入審批流程，經相關部門負責人逐級審核確認後，正式將符合標準的供應商錄入供應商清單。通過多部門協同審核與分級審批機制，公司有效保障供應商准入的合規性、專業性與可持續性，提升供應鏈整體風險管控水平。2025年，公司主要合作的供應商總計338家。

在選擇供應商時，公司考慮供應商在社會責任與環境管理方面的舉措，考察供應商是否盡可能使用環保材料、是否獲得相應的體系認證等。在篩查合格供應商，對供應商進行盡職調查和准入管理時，博泰車聯要求供應商簽署《環保符合性聲明書》《環保保證協議》《供應商開發程序》《供應商勞工保護承諾書》和《供應商環境、職業健康安全(EHS)承諾書》。《環保符合性聲明》和《環保保證協議》明確要求供應商限制並管理有害物質，降低產品中有害物質的含量，使產品符合《電器電子產品有害物質限制使用管理辦法》(簡稱China RoHS)、RoHS指令和REACH指令。

《供應商環境、職業健康安全(EHS)承諾書》明確要求供應商應當支持綠色生產，保護環境，保障員工的安全與健康，具體要求供應商做出如下承諾：

- 保證識別和控制釋放到環境中會造成危險的污染物，確保其得到合理的處置，並進行常規監測以達到法律法規要求。嚴格遵守使用的法律法規，禁止違法排放廢水、廢氣、廢渣等污染物。
- 保證採取系統的方法來預防非法的排放和洩漏物質進入排水渠。
- 保證積極尋求提高能源效率並盡可能減少能源消耗和溫室氣體排放。
- 承諾服務過程節約資源，不造成環境破壞，做好環境保護。
- 保證保障工人的安全和健康，提供安全健康的工作和生活設施，有效監控高風險的作業和機器設備，預防工傷事故，預防職業中毒或職業病。
- 保證妥善管理易燃易爆物品，有效控制火源，定期維護消防設備和疏散通道，有效控制消防風險，預防火災、爆炸事故。
- 保證通過正確的設計、工程和管理控制、預防性維護和安全工作流程以及持續的安全培訓來控制員工可能遇到的潛在安全危險。
- 保證有效鑒別、評估並控制由化學、生物及物理因素給工人帶來的影響，並採取工程計劃或管理手段來控制危險源過度暴露。無法通過這些方法有效控制危險源時，及時通過適當的個人防護裝備方案保護員工健康。

- 保證對生產設備和其他機械進行安全危害評估，為可能導致員工受傷的機械提供物理防護裝置、屏障或連鎖裝置，並正確進行維護。
- 保證為員工提供乾淨的衛生間設施、飲用水。
- 保證向員工提供以員工主要語言授課的適當的工作場所健康與安全培訓，並在工作場所清晰張貼健康與安全相關信息。
- 確保有效識別並評估緊急情形和緊急事件，並通過實施應急方案及應對程序將其影響降到最低。

《供應商勞工保護承諾書》要求供應商尊重人權並保障員工的合法權益，具體如下：

- 禁止使用童工：保證絕不僱傭或者使用童工，不僱用低於最低法定就業年齡的任何人。保證18週歲以下未成年員工不從事有危害性的工作。
- 禁止強迫勞動：保證杜絕強迫勞工、強制勞動，不扣留或代管任何員工的身份證明文件。
- 依法尊重自由結社權和集體談判權：保證依法尊重員工加入或不加入工會或類似代表機構的權利，尊重員工集體談判的權利。
- 禁止歧視，包括但不限於：種族、膚色、年齡、性別、懷孕、語言、民族、殘疾、宗教、政治面貌、社團成員、工會成員、國籍、醫療狀況、社會出身、社會或婚姻狀況和協會會員資格等。
- 法定的最低工資標準：保證所有員工(包括實習生、派遣工和臨時員工)及時收到約定的工資，並不得低於當地法律規定的最低工資標準。
- 工作時間：保證員工的工作時長不會過量，至少符合經營所在國家或地區法律法規。

創新研發與知識產權保護

博泰車聯在競爭激烈的汽車智能行業的長期成功取決於公司不斷開發商業化產品及解決方案的能​​力。博泰堅定不移地投入大量資源在研發活動中，博泰在中國設立了多個研發中心，包括南京、深圳、大連、瀋陽、長春及武漢，使公司能夠與不同地區的OEM密切合作，同時吸引全國頂尖的研發人才。公司目前的研發工作集中在智能座艙軟件及硬件方面的關鍵技術，以及雲端服務解決方案。我們還積極應用AI技術，應用生成式AI優化編碼流程，提供實時建議，提升編碼的正確率，從而加速研發創新的工作效率。截至2025年12月31日，我們的研發團隊由709名專家組成，佔員工總數的33.7%，其中86.7%的員工為本科及以上學歷。

在創新實踐與合作交流方面，博泰積極參與行業交流的各項活動，與上下游的合作夥伴攜手促進汽車產業的可持續發展。我們在上海市工商聯及多家行業組織指導下，與二十餘家企業聯合成立了長三角汽車智能零部件產業鏈聯盟，旨在整合區域資源、搭建合作平台，推動汽車產業智能化轉型與競爭力全面提升。2025年4月25日，長三角汽車智能零部件產業鏈聯盟在上海舉辦「汽車智能化軟硬一體研討會」。來自產業界的近30位專家、企業家及代表齊聚一堂，圍繞智能零部件發展趨勢展開深入交流，共同探討長三角區域協同發展的產業機遇。同年7月，該聯盟攜手南京江北新區集成電路產業鏈黨組織，共同舉辦了「紅色引擎領航·AI賦能汽車電子產業」活動。此次活動以黨建為重要紐帶，深度聚合各方資源與力量，致力於推動汽車電子產業鏈朝著高質量發展的方向穩步邁進。

知識產權是公司業務策略的基石，對保障公司未來的商業成功至關重要。博泰車聯必須確保和維護公司的知識產權，以保護公司的創新技術、發明和專業知識。

博泰車聯已成為該行業重要的知識產權中心。2023年，博泰車聯被國家知識產權局認定為國家知識產權優勢企業。同年，博泰與智能座艙解決方案和智能網聯解決方案相關的兩項自有技術創新獲國創中心認定達到國際先進水平。2025年，博泰成功入選為首屆「國家知識產權示範企業創建對象」，入選福建省先進級智能工廠，獲得CMMM智能製造成熟度三級認證。截至2025年12月31日，公司獲得1,909項專利授權，其中發明專利1,039項。



CMMM智能製造成熟度三級認證

信息安全與客戶隱私保護

用戶隱私保護

公司嚴格遵循《中華人民共和國個人信息保護法》《中華人民共和國數據安全法》《汽車雷達無線電管理暫行規定》等相關的法律法規及行業標準，制定並完善了相關制度文件，包括《數據安全管理制度》《個人隱私信息管理制度》和《數據分類分級管理制度》，用於規範個人信息收集、存儲、使用等流程的同時，識別、評估和管理個人信息數據處理相關的風險，降低數據洩露或違規使用數據的風險。

我們在數據收集前徵得用戶同意，根據適用的法規開展收集工作，並在收集過程中嚴格落實去標識化和脫敏程序的相關工作。例如，我們的車載用戶界面會收集用戶的電話號碼用於創建賬戶，而在後續的數據處理過程中，我們以用戶ID替換電話號碼，用細緻的管理措施降低用戶隱私洩露的風險，強化隱私保護的管理規範性。

數據使用與保護

公司的數據使用受到嚴格的政策和程序管理，旨在確保符合監管要求及保護個人隱私。我們建立了符合國際標準的信息安全管理體系，獲得了IATF 16949(汽車質量管理體系)、ISO 21434(汽車網絡安全標準)、ISO/IEC 27001(信息安全管理體系)以及ISO/IEC 27701(隱私信息管理體系)，通過完善的內部審批系統，對機密和重要數據的訪問實施嚴格控制。

在制度方面，我們根據相關法律法規在中國境內開展數據處理活動，採用了完善的內部規則和程序，包括數據安全管理政策、數據分類分級管理政策和個人信息保護政策，旨在防止非法及／或未經授權進行數據傳輸。

在數據收集和使用的實踐規範方面，我們通過軟件和硬件層面的加密技術保護數據傳輸和存儲，按照數據的分類級別應用分類保護措施，確保數據的完整性和機密性。公司的員工只有在獲得負責人員的批准後，才可訪問與其職責直接相關且必要的數據，並且只能用於有限的目的。博泰密切監控這些員工的訪問頻率，以確保員工遵守公司的數據保護協議。此外，我們落實了嚴格的實體訪問控制措施，對存儲重要數據的辦公區域加強安全措施，例如限定服務器機房和相關場所的訪問權限，在房間入口實施控制措施和監控等，有效降低數據安全和網絡安全的風險。

在數據的存儲管理方面，我們積極使用先進技術構建了從數據錄入到數據銷毀的全生命週期的數據管理流程。我們對用戶數據進行加密存儲，以完整備份和增量備份相結合的方式妥善維護數據。我們通過日常備份和定期的維護有效降低了潛在的數據安全威脅，提升運營的穩定性。

截至2025年12月31日，公司沒有遇到任何重大數據或個人信息洩露事件，公司所擁有和存儲的數據也沒有在違反個人權利的情況下使用。

數據安全意識

公司與員工簽訂保密協議，規定員工有法律義務不向任何一方（包括無法獲得此類信息的同事）披露、傳播或出售機密信息。在勞動關係終止時，員工必須歸還所有機密材料，並在離職後繼續承擔保密義務。若員工違反保密規定或因不當行為導致機密信息洩露，公司將依據法律法規及內部制度追究其違約責任，要求其賠償相應經濟損失，或依法解除勞動合同；涉嫌違法的，將移交司法機關處理。此外，博泰車聯還優先對員工進行培訓，以加強彼等對數據安全協議的遵守，並強調合理使用數據的重要性。經授權的員工需接受數據隱私培訓，並有義務及時向公司報告任何潛在的數據洩漏。

截止2025年12月31日，公司並未因未經授權使用及／或轉移個人資料而受到任何索償或處罰，因此未對公司的業務、財務狀況或經營業績造成重大不利影響。

社區投資

公司十分重視與社區的共榮發展，熱心投入公益慈善的相關活動。我們關注教育助學、抗疫救災、科技教育等領域。2025年，公司向上海市慈善基金會捐款36,000元，用於「手拉手」結對助學項目，向馬關縣的小學慷慨捐贈鼓號器材善款，彰顯了企業助力教育，支持青年人才成長的有力擔當。今後，我們會持續關注社區的需求，通過豐富的社區實踐和公益活動，更好地回饋社會。

附錄

ESG績效

環境績效

主要指標		單位	2023年度	2024年度	2025年度
廢氣排放量	非甲烷總烴	噸	0.37	0.14	0.35
溫室氣體排放總量	範圍一溫室氣體排放總量	噸二氧化碳當量	8.92	14.78	6.34
	化石燃料燃燒	噸二氧化碳當量	8.86	14.52	6.33
	車輛使用產生甲烷和氧化亞氮二氧化碳排放	噸二氧化碳當量	0.07	0.26	0.02
	範圍二溫室氣體排放總量	噸二氧化碳當量	2,394.30	3,513.62	4,966.62
	範圍一和二的溫室氣體排放總量	噸二氧化碳當量	2,403.22	3,528.40	4,972.97
有害廢棄物排放	有害廢棄物總量	噸	6.84	25.42	33.54
能源消耗	電力消耗	千瓦時	4,300,099.00	7,364,135.20	11,734,371.25
水資源消耗	自來水	噸	10,703.00	19,941.00	46,454.00

1. 本報告披露的環境績效數據，其統計範圍僅涵蓋公司核心生產基地，沒有覆蓋全部子公司。
2. 公司的溫室氣體排放數據因四捨五入保留兩位小數，各分項加總與披露的合計數可能存在微小差異，以合計數為準。公司的廈門工廠在2024年完成擴建，柳州工廠在2025年啟動生產，故溫室氣體排放總量有所增長。
3. 溫室氣體排放的計算方法和排放因子參考了以下標準。
 - 溫室氣體核算體系(Greenhouse Gas Protocol)：企業核算與報告標準(2004)
 - 電子設備製造企業溫室氣體排放核算方法與報告指南(試行)
 - ISO 14064-1：2018組織層次上對溫室氣體排放和消除的量化和報告的規範及指南
 - 陸上交通運輸企業溫室氣體排放核算方法與報告指南(試行)
 - 國家生態環境部發佈的《2021年電力二氧化碳排放因子》《2022年電力二氧化碳排放因子》《2023年電力二氧化碳排放因子》
 - 香港聯交所附錄C2《環境、社會及管治報告守則》
4. 公司的水資源消耗主要源於辦公及員工生活用水，生產環節因業務屬性不涉及大量工業用水。
5. 公司的有害廢棄物主要是廢電路板，還涉及少量的廢活性炭、廢有機溶液、沾化廢棄物、電路板切割粉末等。
6. 博泰的主營業務是向客戶提供智能座艙的解決方案，生產不涉及大量的工業用水、工業廢水和包裝材料的使用。因此，不披露用水強度、排水量和包裝材料的使用情況。

社會績效

主要指標		單位	2023年度	2024年度	2025年度
按性別和員工類型劃分的員工總數					
員工總數		人	1,695	2,155	2,119
性別	男性	人	1,024	1,342	1,358
	女性	人	671	813	761
	女性員工比例	%	40	38	36
員工類型	全職僱員	人	1,682	2,145	2,115
	兼職	人	13	10	4
按性別、年齡和地區劃分的員工流失情況					
員工流失率		%	/	/	6.70
性別	男性	%	/	/	5.76
	女性	%	/	/	8.34
年齡	30歲以下	%	/	/	5.21
	30歲-50歲	%	/	/	7.14
	50歲以上	%	/	/	9.43
地區	上海	%	/	/	7.51
	其他地區	%	/	/	6.50
按員工類型和性別劃分的員工培訓覆蓋比率					
員工性別	男性員工培訓覆蓋比率	%	/	/	35.59
	女性員工培訓覆蓋比率	%	/	/	26.52
員工類型	高級管理層培訓覆蓋比率	%	/	/	50.00
	中級管理層培訓覆蓋比率	%	/	/	29.21
	普通員工培訓覆蓋比率	%	/	/	29.97
按性別和員工類型劃分的員工培訓時間					
性別	男性員工的平均培訓時間	小時	/	/	9.35
	女性員工的平均培訓時間	小時	/	/	9.50
員工類型	高級管理層的平均培訓時間	小時	/	/	10.07
	中級管理層的平均培訓時間	小時	/	/	10.92
	普通員工的平均培訓時間	小時	/	/	9.91
安全與職業健康	因工作關係死亡的員工人數	人	0	0	0
供應商ESG管理	主要的供應商總數	家	/	/	338

1. 員工總數為年末人數。
2. 員工情況含全職、退休返聘人員和兼職員工，不含實習生。
3. 員工流失率的計算公式為年度員工離職人數 / (當年度員工離職人數 + 期末全職員工總人數)。
4. 鑒於公司培訓管理系統於2025年年初正式投入運行，且相關人力資源數據在2025年年中實現線上整合，因此2023年及2024年度的員工流失率與員工培訓時長和近三年的因工傷損失工作日數據不予披露。

索引表 — 香港聯交所附錄C2

範疇、層面	披露內容概要	報告章節
管治架構	董事會對環境、社會及管治事宜的監督	ESG管治
匯報原則	報告應遵循重要性、量化、平衡及一致性原則	報告編製說明
匯報範圍	解釋報告的組織範圍	報告編製說明
A環境	A1排放物 A2資源使用 A3環境及天然資源	呵護環境 — 污染治理和資源保護 呵護環境 — 污染治理和資源保護 呵護環境 — 環境可持續性 呵護環境 — 污染治理和資源保護
B社會 — 僱傭及勞工常規	B1僱傭 B2健康與安全 B3發展及培訓 B4勞工準則	社會責任實踐 — 僱員管理及勞工準則 社會責任實踐 — 安全生產與職業健康 社會責任實踐 — 員工培訓與發展 社會責任實踐 — 僱員管理及勞工準則
B社會 — 運營慣例	B5供應鏈管理 B6產品責任 B7反貪污	社會責任實踐 — 供應商ESG管理 社會責任實踐 — 產品質量管理 社會責任實踐 — 創新研發與知識產權保護 ESG管治 — 商業道德
B社會 — 社區	B8社區投資	社會責任實踐 — 社區投資
D氣候相關披露	(I) 管治 (II) 策略 (III) 風險管理 (IV) 指標及目標	呵護環境 — 氣候變化應對管理 呵護環境 — 氣候變化應對管理 呵護環境 — 氣候變化應對管理 呵護環境 — 氣候變化應對管理